

# PHY6212

## 接入天猫精灵使用说明

Version 1.0

Phyplus Inc.

2019/08/13

## 版本控制信息

版本/状态	作者	参与者	起止日期	备注
V1.0	HQ		08/13/2019	文档初稿

## 目录

1	准备工具 .....	1
2	平台操作 .....	1
2.1	阿里开发者平台 .....	1
2.2	添加新产品（以智能灯为例） .....	1
2.3	生成三元组 .....	2
3	固件和配置文件烧录 .....	4
3.1	固件下载 .....	4
3.2	csv 文件描述 .....	4
4	PHY6212 接入天猫精灵 .....	5
4.1	天猫精灵联网 .....	5
4.2	添加智能设备 .....	7

## 1 准备工具

PC 主机：登录阿里精灵开放平台，用于新产品开发和维护；

移动手机设备：用于与天猫精灵语音音箱配网，也可以远程操控智能设备；

天猫精灵语音音箱：用于与智能设备配网、解绑以及语音操控；

PHY6212 dongle：智能设备（灯）；

PhyPlusKit：mesh 程序烧录。

## 2 平台操作

### 2.1 阿里开发者平台

登录阿里开发者平台，如无账号，可以在线申请，具体申请步骤可参见网站说明，网址如下：

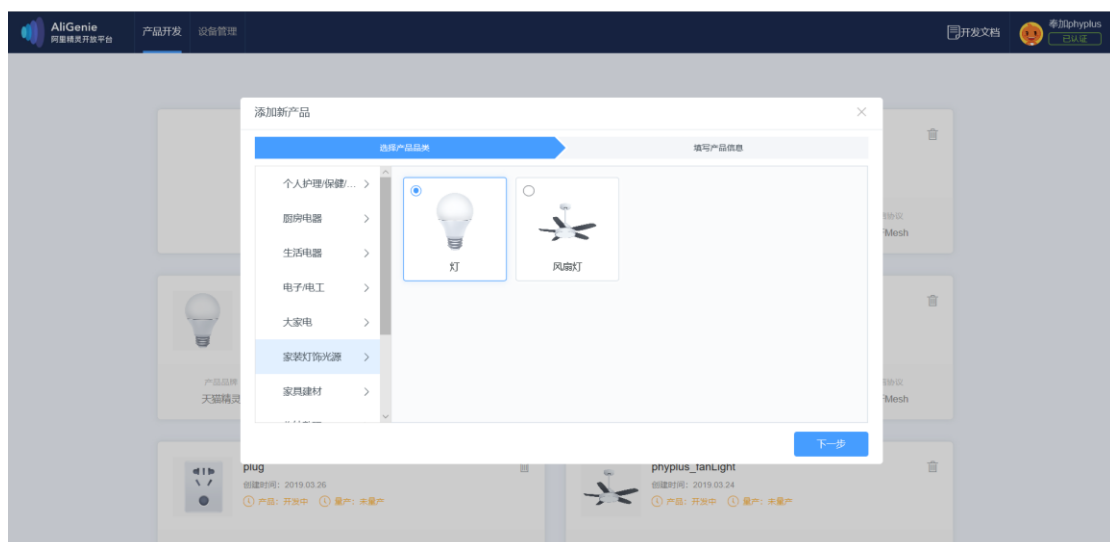
注册地址：

[https://passport.alibaba.com/member/reg/enter\\_fill\\_email.htm?\\_regfrom=TB\\_ENTERPRISE&\\_lang=](https://passport.alibaba.com/member/reg/enter_fill_email.htm?_regfrom=TB_ENTERPRISE&_lang=)

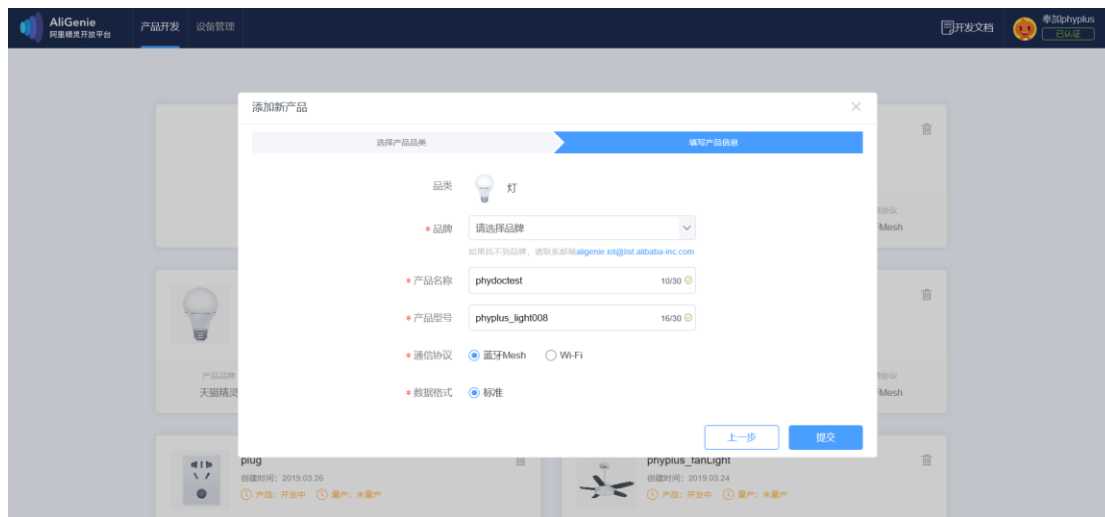
开发者平台地址：<https://open-iot.tmall.com>

### 2.2 添加新产品（以智能灯为例）

1. 登录开发者平台，点击添加新产品，在弹出的产品品类框中选择家装灯饰光源→灯，点击下一步，进入填写产品信息框。



- 在产品信息框中，选择品牌，我们示例中选择天猫精灵，定义好产品型号和产品名称，通信协议选择蓝牙 mesh，数据格式为标准，然后提交



- 提交成功后在弹出的标准功能框中选择功能，以我们 demo 为例我们只选择开关，如下图所示，点击提交，产品添加成功。



## 2.3 生成三元组

新产品添加成功后，开发者平台会自动进入开发界面，进入设备调试，找到生成三元组，点击查看，可以看到三元组的信息，三元组的数量为 50 个，一个智能设备只能有一个三元组；下载三元组，用于后续烧录配置信息，如图所示：

1

产品定义

2

人机交互

3

设备调试

4

软件发布

模组信息

蓝牙

品牌: 蓝牙模组 型号: 蓝牙型号 [已认证](#)

修改

调试中心

生成三元组

烧录三元组至设备用于调试  
软件开发指导

点击查看

嵌入式开发

参考模组/芯片规格开发调试硬件  
硬件开发指导

开启调试

选择设备及音箱开始调试  
[查看调试方法及指导](#)

查看三元组

Product ID	Product Secret	Mac 地址
3420	95bcd85b4ffb5708... <a href="#">复制</a>	38d2ca1b1abb
3420	b7e7209d3aea8074...	38d2ca1b1abc
3420	2a928bd2d16e4390...	38d2ca1b1abd
3420	2a3818f1b8953e0c3...	38d2ca1b1abe
3420	38939e79d9c64029...	38d2ca1b1abf
3420	9115a5099549ce96...	38d2ca1b1ac0
3420	c312ba27e1520549...	38d2ca1b1ac1
3420	9f74e683dd2381d7d...	38d2ca1b1ac2
3420	e3bc8f0278b753119...	38d2ca1b1ac3
3420	c4f9c2f35d5eb321c...	38d2ca1b1ac4
3420	b292f12a6fdb27c61f...	38d2ca1b1ac5

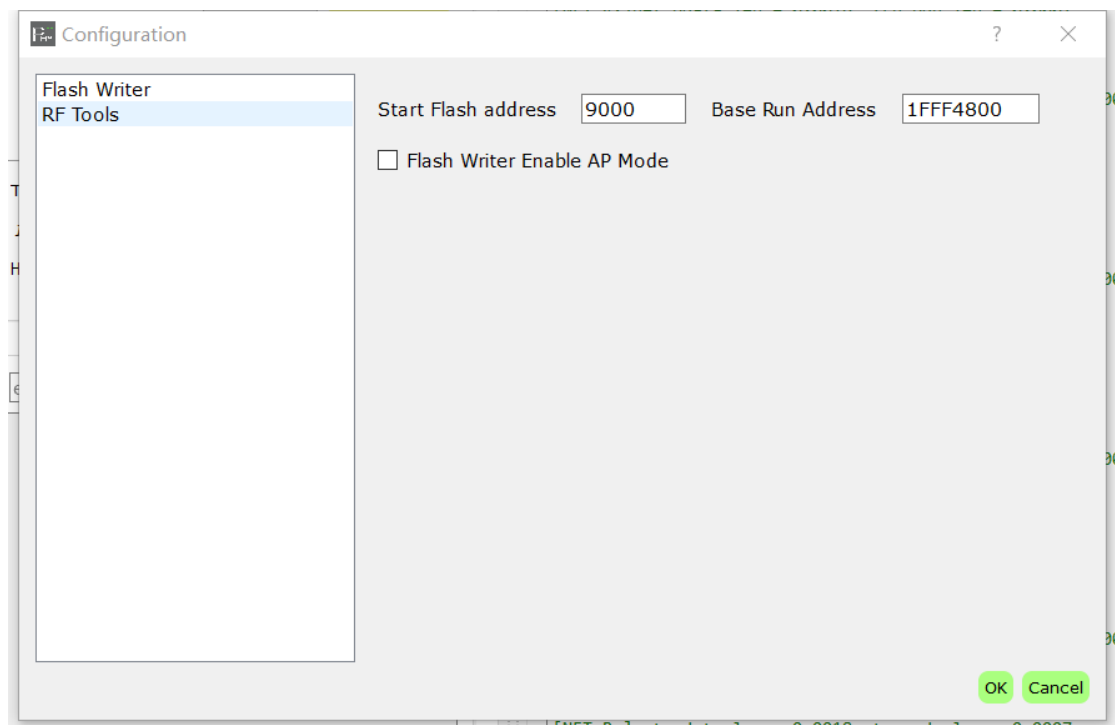
[下载三元组](#)
[确认](#)

## 3 固件和配置文件烧录

### 3.1 固件下载

章节 2 中产生的三元组配置成 csv 文件以及最新的固件，通过 PhyPlusKit 工具下载到 PHY6212 dongle 板中，烧录步骤可以参见“PhyPlusKit User’s Guide.docx”，这里有几点需要确认：

1. 版本需要大于 V2.3.7c
2. Setting→Configuration 配置如下



### 3.2 csv 文件描述

csv 文件有三列

第一列：MAC 地址

第二列：Product Secret

第三列：Product ID

在 2.3 生成的三元组中，Product ID 显示的十进制，所以如果要产生 csv 文件，需要转换成十六进制，每一列都是大端显示，如下图所示（excel 打开）

	A	B	C	D	E	F
1	#MAC	#Secret	#ID			
2	4000-M	4010-M	4030-M			
3	38d2ca1b	95bcd85	00000d5c			
4	38d2ca1b	b7e7209d	00000d5c			
5	38d2ca1b	2a928bd2	00000d5c			
6	38d2ca1b	2a3818f1b	00000d5c			
7	38d2ca1b	38939e79c	00000d5c			
8	38d2ca1b	9115a5095	00000d5c			
9	38d2ca1b	c312ba27e	00000d5c			
10	38d2ca1b	9f74e683c	00000d5c			
11	38d2ca1b	e3bc8f027	00000d5c			
12	38d2ca1b	c4f9c2f35c	00000d5c			
13	38d2ca1b	b292f12a6	00000d5c			
14	38d2ca1b	b0f48d9c9	00000d5c			
15	38d2ca1b	bc528a40e	00000d5c			
16	38d2ca1b	79028121e	00000d5c			
17	38d2ca1b	88fbe1e57	00000d5c			
18	38d2ca1b	88a5049c5	00000d5c			
19	38d2ca1b	3b253af7a	00000d5c			
20	38d2ca1b	fe8141f1b	00000d5c			
21	38d2ca1b	e262cb38f	00000d5c			
22	38d2ca1b	ae17f491b	00000d5c			
23	38d2ca1b	8baabb86	00000d5c			
24	38d2ca1b	8d5e0d24	00000d5c			
25	38d2ca1b	c2a7273cf	00000d5c			
26	38d2ca1b	d0f8cdb22	00000d5c			
27	38d2ca1b	c4f337b3f	00000d5c			
28	38d2ca1b	3fb97dae5	00000d5c			
29	38d2ca1b	6837a411c	00000d5c			
30	38d2ca1b	c81d2237f	00000d5c			
31	38d2ca1b	999abab9	00000d5c			

## 4 PHY6212 接入天猫精灵

此过程需要在有网的状态。

### 4.1 天猫精灵联网

打开天猫精灵 APP，登录账号，进入我的，然后添加设备，如图：





根据示例选择方糖，填入 wifi 账户和密码，根据提示进行配网。



配网成功后，选择方糖位置，成功后即可看到刚刚配网成功的方糖。



## 4.2 添加智能设备

运行章节 3 烧录的程序。

智能设备上电，处于未连接状态时，智能灯显示红灯；

对天猫精灵说“找队友”或者“发现智能设备”，根据提示进行配网；

开始配网时，智能设备显示蓝灯；配网成功时，绿灯闪烁三次，然后智能灯关闭，天猫精灵语音播报智能设备连接成功；

联网成功后，可以通过三种途径进行控制：

天猫精灵音箱、手机 APP 和阿里精灵开发平台。